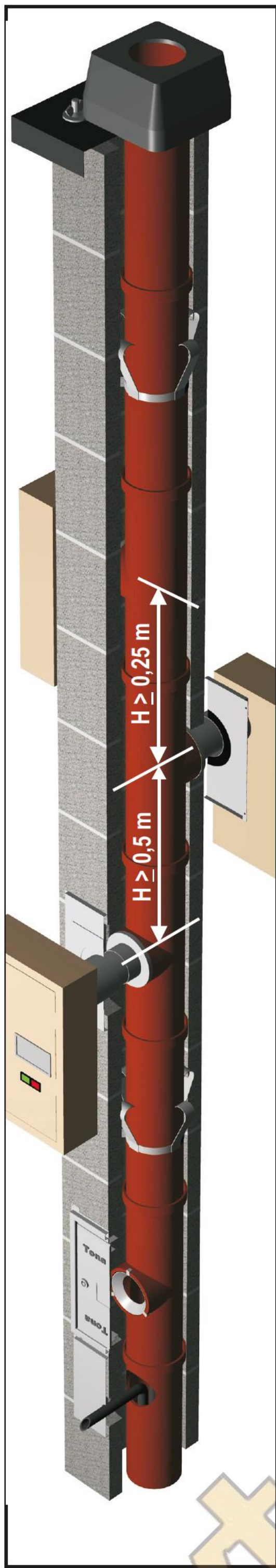
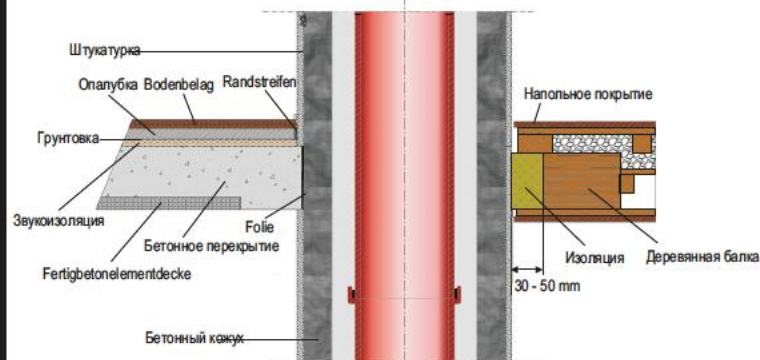




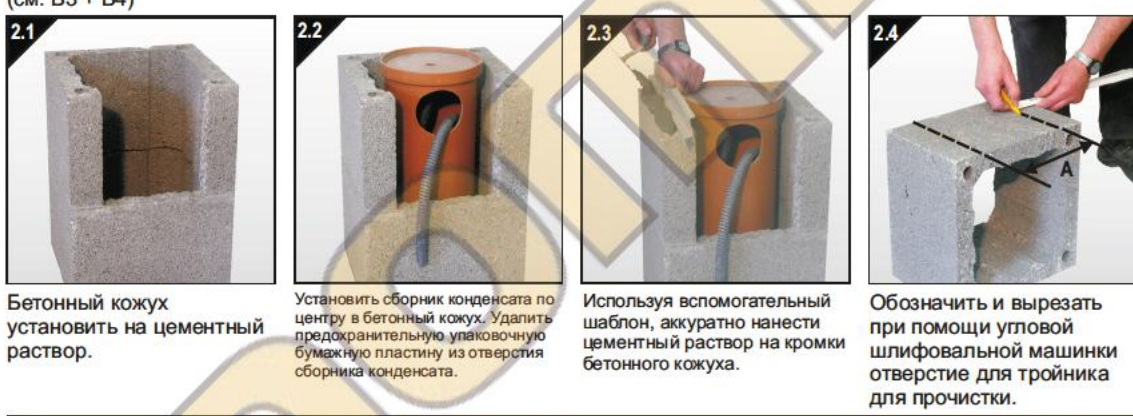
Инструкция по монтажу TONAtec^{las}



Проход через перекрытие



Дальнейший монтаж



Монтаж оголовка дымохода с помощью металлической покровной плиты «Ultra»



Монтаж дверцы для прочистки и воздуховодной решетки



Монтаж сборного цокольного комплекта TONAstart (только в случае его специального заказа в сборе)



Нанесение герметика



Таблица 1

Ø DN	A
12 cm	18 cm
14 - 25 cm	23 cm

ВАЖНАЯ ИНФОРМАЦИЯ

Маркировка дымоходной системы
В соответствии с целевыми условиями применения дымохода осуществляется маркировка дымоходной системы. Для этого используйте информационную таблицу, поставляемую вместе с дымоходом. Пожалуйста, прикрепите эту таблицу на штампованной поверхности внешней дверцы для прочистки.

Дымоходная система классифицирована и соответствует следующим европейским нормам:



Компоненты Сертификация
0769 CPD 7008 07
TONA GmbH
53894 Mechernich Artweiler
EN 1457 + A1 Keramik Innerröhre für Abgasanlagen
A1Na + B2N1

Rauhigkeit 0,0015 m
G 0
Druckfestigkeit 109,6 MN/m²
Säurebeständigkeit 0,5 %
Kehrbeanspruchung 0,00025 kg/cm²



Прочие рекомендации по монтажу

Монтаж дымохода TONA осуществляется в соответствии с настоящей инструкцией со всей тщательностью. В дополнение к данной инструкции необходимо придерживаться действующих предписаний и норм строительного законодательства, а также соблюдать действующие правила по предотвращению несчастных случаев. Перед началом монтажных работ следует определить расположение дверцы для чистки и высоту тройника для подключения. Мы рекомендуем согласовать детали исполнения с соответствующим трубочистом.

Во время монтажа

Цокольный комплект и бетонные блоки устанавливаются на цементную подушку. После каждой монтажной операции тщательно удаляйте/разравнивайте остатки герметика с поверхности трубы. Используйте вспомогательный шаблон, чтобы избежать во время монтажа попадания раствора внутрь дымохода. Если это все-таки произошло, в любом случае необходимо удалить остатки герметика. Трубы TONA следует устанавливать, используя исключительно герметик TONA. Следите при приготовлении раствора за соблюдением пропорций, указанных в прилагаемой к герметику инструкции.

Важно удалить с опорных площадок труб пыль и грязь, герметик TONA следует наносить обильно.

В случае приостановления монтажных работ дымоход TONA следует накрыть, чтобы избежать попадания внутрь воды или строительного мусора.

О влажных помещениях мы рекомендуем устанавливать на внешней стене дымохода защиту от влаги.

При использовании металлической облицовки на выступающей над крышей части оголовка дымохода необходимо обеспечить вентиляцию данной облицовки.

Рекомендации для пользователя

Отводите конденсат и скапливающиеся атмосферные осадки при помощи канализационного отвода. При этом необходимо следовать нормам водного законодательства.

Регулярно проверяйте и прочищайте не только непосредственные каналы отвода конденсата, но и обращайте внимание на возможность засора водяного затвора опорного элемента. Не исключена также возможность засорения канализационного стока вследствие попадания посторонних предметов.

Эксплуатируйте дымоходную систему в строгом соответствии с установленной целевой классификацией (см. маркировку).

Техника безопасности

При осуществлении монтажа необходимо в обязательном порядке соблюдать предписания законодательства по охране труда и использовать необходимые средства защиты.



Высота дымохода

Максимальная высота дымохода над высшей точкой горизонтальной опоры зависит среди прочего от следующих моментов:

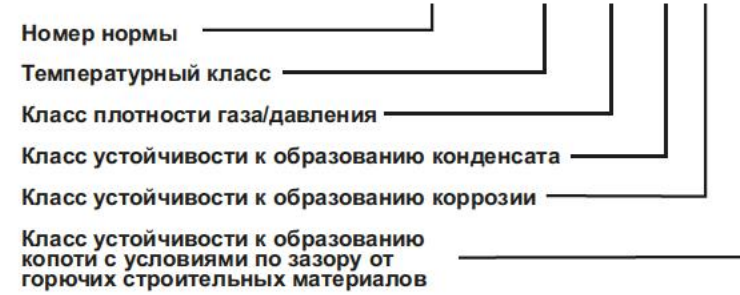
1. Типа облицовки оголовка дымохода
2. Зоны ветровой нагрузки в месте установки
3. Высоты здания
4. Возможного места установки в сейсмоактивных районах

Определение данной высоты по выше указанным причинам находится в полномочиях проектировщика. Важные рекомендации по данной теме Вы найдете на Интернет-сайте www.tona.de.

В случае необходимости увеличения высоты уличной части дымохода, для усиления его статической устойчивости, возможно использование специальных арматурных креплений TONA. Подробная информация на Интернет-сайте www.tona.de.

Указания по используемой маркировке

DIN 18160-1 T400 N1 W 2 G50



- ⇒ **ТЕМПЕРАТУРНЫЙ КЛАСС**
Указывает наибольшую допустимую эксплуатационную температуру выходных газов в °C.
- ⇒ **КЛАСС ДАВЛЕНИЯ/ГАЗОПЛОТНОСТИ N1** для дымоходных установок с пониженным давлением
- ⇒ **КЛАСС УСТОЙЧИВОСТИ К ОБРАЗОВАНИЮ КОНДЕНСАТА** для сухого типа использования (D) или для влажного (W).
- ⇒ **КЛАСС УСТОЙЧИВОСТИ К КОРРОЗИИ**
2- для газа, жидкого топлива, древесины для открытых топок
- ⇒ 3- для газа, жидкого топлива, древесины для открытых и закрытых топок, для угля, торфа